

DE

### **Bedienungsanleitung**

Handsender HSE 1 BiSecur / HSE 2 BiSecur

EN

### **Operating instructions**

Hand transmitter

HSE 1 BiSecur / HSE 2 BiSecur

FR

### **Instructions d'utilisation**

Emetteur HSE 1 BiSecur / HSE 2 BiSecur

NL

### **Bedieningshandleiding**

Handzender HSE 1 BiSecur / HSE 2 BiSecur

IT

### **Istruzioni d'uso**

Telecomando HSE 1 BiSecur / HSE 2 BiSecur

ES

### **Instrucciones de servicio**

Emissor manual HSE 1 BiSecur / HSE 2 BiSecur

PT

### **Instruções de funcionamento**

Emissor HSE 1 BiSecur / HSE 2 BiSecur

DEUTSCH .....	3
ENGLISH .....	14
FRANÇAIS.....	25
NEDERLANDS.....	36
ITALIANO.....	47
ESPAÑOL.....	59
PORTUGUÊS.....	71

# Inhaltsverzeichnis

<b>1</b>	<b>Zu dieser Anleitung</b> .....	<b>4</b>
<b>2</b>	<b>Sicherheitshinweise</b> .....	<b>4</b>
2.1	Bestimmungsgemäße Verwendung .....	4
2.2	Sicherheitshinweise zum Betrieb des Handsenders.....	5
<b>3</b>	<b>Lieferumfang</b> .....	<b>7</b>
<b>4</b>	<b>Beschreibung des Handsenders</b>	
	<b>HSE 1 BiSecur / HSE 2 BiSecur</b> .....	<b>7</b>
<b>5</b>	<b>Inbetriebnahme</b> .....	<b>8</b>
5.1	Batterie wechseln.....	8
<b>6</b>	<b>Betrieb</b> .....	<b>9</b>
<b>7</b>	<b>Lernen und Vererben / Senden eines Funkcodes</b> .....	<b>9</b>
7.1	Lernen eines Funkcodes .....	10
7.2	Mischbetrieb / BiSecur und Festcode 868 MHz.....	11
<b>8</b>	<b>Geräte-Reset</b> .....	<b>11</b>
8.1	Festcode 868 MHz einstellen.....	11
<b>9</b>	<b>LED-Anzeige</b> .....	<b>12</b>
<b>10</b>	<b>Reinigung</b> .....	<b>13</b>
<b>11</b>	<b>Entsorgung</b> .....	<b>13</b>
<b>12</b>	<b>Technische Daten</b> .....	<b>13</b>

Weitergabe sowie Vervielfältigung dieses Dokuments, Verwertung und Mitteilung seines Inhalts sind verboten, soweit nicht ausdrücklich gestattet.  
Zuwiderhandlungen verpflichten zu Schadenersatz. Alle Rechte für den Fall der Patent-, Gebrauchsmuster- oder Geschmacksmustereintragung vorbehalten.  
Änderungen vorbehalten.

Sehr geehrte Kundin, sehr geehrter Kunde,  
wir bedanken uns, dass Sie sich für ein Qualitätsprodukt aus unserem Hause entschieden haben.

## 1 Zu dieser Anleitung

Lesen Sie diese Anleitung sorgfältig und vollständig durch, sie enthält wichtige Informationen zum Produkt. Beachten Sie die Hinweise und befolgen Sie insbesondere die Sicherheits- und Warnhinweise.

Weitere Informationen zur Handhabung des Handsenders finden Sie im Internet unter **[www.hoermann.com](http://www.hoermann.com)**

Bewahren Sie diese Anleitung sorgfältig auf und stellen Sie sicher, dass sie jederzeit verfügbar und vom Benutzer des Produkts einsehbar ist.

## 2 Sicherheitshinweise

### 2.1 Bestimmungsgemäße Verwendung

Der Handsender HSE 1 BiSecur / HSE 2 BiSecur ist ein unidirektionaler Sender für Antriebe und deren Zubehör. Er kann mit dem BiSecur-Funk sowie mit dem Festcode 868 MHz betrieben werden.

Andere Anwendungsarten sind unzulässig. Der Hersteller haftet nicht für Schäden, die durch bestimmungswidrigen Gebrauch oder falsche Bedienung verursacht werden.

## 2.2 Sicherheitshinweise zum Betrieb des Handsenders



### WARNUNG

#### Verletzungsgefahr bei Torbewegung

Wird der Handsender bedient, können Personen durch die Torbewegung verletzt werden.

- ▶ Stellen Sie sicher, dass Handsender nicht in Kinderhände gelangen und nur von Personen benutzt werden, die in die Funktionsweise der ferngesteuerten Toranlage eingewiesen sind!
- ▶ Sie müssen den Handsender generell mit Sichtkontakt zum Tor bedienen, wenn dieses nur über eine Sicherheitseinrichtung verfügt!
- ▶ Durchfahren bzw. durchgehen Sie Toröffnungen von ferngesteuerten Toranlagen erst, wenn das Tor in der Endlage Tor-Auf steht!
- ▶ Bleiben Sie niemals im Bewegungsbereich des Tores stehen.
- ▶ Beachten Sie, dass am Handsender versehentlich eine Taste betätigt werden kann (z.B. in der Hosen- / Handtasche) und es hierbei zu einer ungewollten Torfahrt kommen kann.



### VORSICHT

#### Verletzungsgefahr durch unbeabsichtigte Torfahrt

- ▶ Siehe Warnhinweis Kapitel 7



## VORSICHT

### **Verbrennungsgefahr am Handsender**

Bei direkter Sonneneinstrahlung oder großer Hitze kann sich der Handsender so stark erhitzen, dass es beim Gebrauch zu Verbrennungen kommen kann.

- ▶ Schützen Sie den Handsender vor direkter Sonneneinstrahlung und großer Hitze (z.B. im Ablagefach der Fahrzeugarmatur).

## ACHTUNG

### **Beeinträchtigung der Funktion durch Umwelteinflüsse**

Bei Nichtbeachtung kann die Funktion beeinträchtigt werden!

Schützen Sie den Handsender vor folgenden Einflüssen:

- direkter Sonneneinstrahlung (zul. Umgebungstemperatur: 0 °C bis +60 °C)
- Feuchtigkeit
- Staubbelastung

### **HINWEISE:**

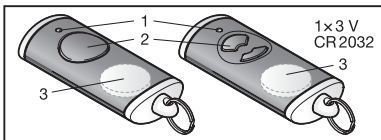
- Ist kein separater Zugang zur Garage vorhanden, führen Sie jede Änderung oder Erweiterung von Funk-Systemen innerhalb der Garage durch.
- Führen Sie nach dem Programmieren oder Erweitern des Funk-Systems eine Funktionsprüfung durch.
- Verwenden Sie für die Inbetriebnahme oder die Erweiterung des Funk-Systems ausschließlich Originalteile.

- Die örtlichen Gegebenheiten können Einfluss auf die Reichweite des Funk-Systems haben.
- GSM 900-Handys können bei gleichzeitiger Benutzung die Reichweite beeinflussen.

### 3 Lieferumfang

- Handsender HSE 1 BiSecur oder Handsender HSE 2 BiSecur
- 1× 3 V Batterie, Typ: CR 2032
- Bedienungsanleitung

### 4 Beschreibung des Handsenders HSE 1 BiSecur / HSE 2 BiSecur

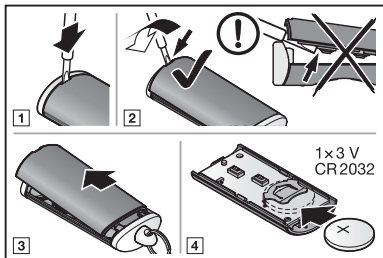


- 1 LED, bicolor
- 2 Handsendertaste bzw. Handsendertasten
- 3 Batterie

## 5 Inbetriebnahme

Nach dem Einsetzen der Batterie ist der Handsender HSE 1 BiSecur / HSE 2 BiSecur betriebsbereit.

### 5.1 Batterie wechseln



### ACHTUNG

#### Zerstörung des Handsenders durch auslaufende Batterie

Batterien können auslaufen und den Handsender zerstören.

- Entfernen Sie die Batterie aus dem Handsender, wenn dieser längere Zeit nicht benutzt wird.



## 6 Betrieb

### HINWEIS:

Wurde der Funkcode der eingelernten Handsender-taste zuvor von einem anderen Handsender kopiert, muss die Handsendertaste zum ersten Betrieb ein zweites Mal gedrückt werden.

Jeder Handsendertaste ist ein Funkcode zugeordnet. Drücken Sie die Handsendertaste, deren Funkcode Sie senden möchten.

- Der Funkcode wird gesendet und die LED leuchtet 2 Sekunden blau.

### HINWEIS:

Ist die Batterie fast leer, blinkt die LED 2x rot

- vor dem Senden des Funkcodes.
  - ▶ Die Batterie **sollte** in Kürze ersetzt werden.
- und es erfolgt kein Senden des Funkcodes.
  - ▶ Die Batterie **muss** umgehend ersetzt werden.

## 7 Lernen und Vererben / Senden eines Funkcodes



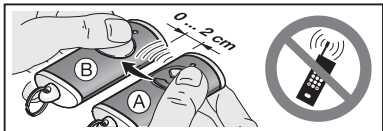
### VORSICHT

#### **Verletzungsgefahr durch unbeabsichtigte Torfahrt**

Während des Lernvorgangs am Funk-System kann es zu unbeabsichtigten Torfahrten kommen.

- ▶ Achten Sie darauf, dass sich beim Einlernen des Funk-Systems keine Personen oder Gegenstände im Bewegungsbereich des Tores befinden.

## 7.1 Lernen eines Funkcodes



1. Drücken Sie die Handsendertaste vom Hand-sender **A**, deren Funkcode Sie vererben möchten und halten Sie diese gedrückt.
  - Der Funkcode wird gesendet; die LED leuchtet 2 Sekunden blau und erlischt.
  - Nach 5 Sekunden blinkt die LED abwechselnd rot und blau; der Funkcode wird gesendet.
2. Legen Sie den Handsender **B**, der den Funkcode lernen soll, links daneben.
3. Drücken Sie die Handsendertaste, der der neue Funkcode zugeordnet werden soll und halten Sie diese gedrückt.
  - Die LED blinkt langsam blau.
  - Wird der Funkcode erkannt, blinkt die LED schnell blau.
  - Nach 2 Sekunden erlischt die LED.

### HINWEIS:

Zum Vererben / Senden haben Sie 15 Sekunden Zeit. Wird innerhalb dieser Zeit der Funkcode nicht erfolgreich vererbt / gesendet, muss der Vorgang wiederholt werden.

## 7.2 Mischbetrieb / BiSecur und Festcode 868 MHz

Bei eingestelltem BiSecur-Funk ist mit dem Handsender HSE 2 BiSecur ein Mischbetrieb möglich; d. h. vorhandene Handsender mit Festcode 868 MHz (graue Handsender mit blauen Tasten oder Geräte-kennzeichnung z.B. HSD2-868) können vom BiSecur-Handsender gelernt werden.

## 8 Geräte-Reset

Jeder Handsendertaste wird durch folgende Schritte ein neuer Funkcode zugeordnet.

1. Öffnen Sie das Gehäuse des Handsenders und entnehmen Sie die Batterie für 10 Sekunden (siehe Kap. 5.1).
2. Drücken Sie einen Platinentaster und halten Sie diesen gedrückt.
3. Legen Sie die Batterie ein.
  - Die LED blinkt 4 Sekunden langsam blau.
  - Die LED blinkt 2 Sekunden schnell blau.
  - Die LED leuchtet lange blau.
4. Lassen Sie den Platinentaster los.  
**Alle Funkcodes sind neu zugeordnet.**
5. Schließen Sie das Gehäuse des Handsenders.

### HINWEIS:

Wird der Platinentaster vorzeitig losgelassen, werden keine neuen Funkcodes zugeordnet.

### 8.1 Festcode 868 MHz einstellen

Wird unmittelbar nach dem Geräte-Reset der Platinentaster weiterhin gedrückt, wird der Festcode 868 MHz aktiviert.

- Die LED blinkt 4 Sekunden langsam rot.
- Die LED blinkt 2 Sekunden schnell rot.
- Die LED leuchtet lange rot.

**Alle Funkcodes sind neu zugeordnet.**

## HINWEIS:

Wird die Handsendertaste vorzeitig losgelassen, bleibt der BiSecur-Funk eingestellt.

Weitere Informationen zum Betrieb des Handsenders mit dem Festcode 868 MHz finden Sie im Internet unter [www.hoermann.com](http://www.hoermann.com)

## 9 LED-Anzeige

### Blau (BU)

Zustand	Funktion
leuchtet 2 Sek.	ein Funkcode wird gesendet
blinkt langsam	Handsender befindet sich im Modus Lernen
blinkt schnell nach langsamem Blinken	beim Lernen wurde ein gültiger Funkcode erkannt
blinkt 4 Sek. langsam, blinkt 2 Sek. schnell, leuchtet lang	Geräte-Reset wird durchgeführt bzw. abgeschlossen

### Rot (RD)

Zustand	Funktion
blinkt 2x	die Batterie ist fast leer

### Blau (BU) und Rot (RD)

Zustand	Funktion
abwechselndes Blinken	Handsender befindet sich im Modus Vererben / Senden

## 10 Reinigung

### ACHTUNG

#### Beschädigung des Handsenders durch falsche Reinigung

Das Reinigen des Handsenders mit ungeeigneten Reinigungsmitteln kann das Handsender-Gehäuse sowie die Handsendertasten angreifen.

- ▶ Reinigen Sie den Handsender nur mit einem sauberen, weichen und feuchten Tuch.

## 11 Entsorgung



Elektro- und Elektronik-Geräte sowie Batterien dürfen nicht als Haus- oder Restmüll entsorgt werden, sondern müssen in den dafür eingerichteten Annahme- und Sammelstellen abgegeben werden.



## 12 Technische Daten

Typ	Handsender HSE 1 BiSecur / Handsender HSE 2 BiSecur
Frequenz	868 MHz
Spannungsversorgung	1 × 3 V Batterie, Typ: CR 2032
zul. Umgebungstemperatur	0 °C bis +60 °C
Schutzart	IP 20

# Contents

<b>1</b>	<b>About these instructions .....</b>	<b>15</b>
<b>2</b>	<b>Safety instructions .....</b>	<b>15</b>
2.1	Intended use .....	15
2.2	Safety instructions for operating the hand transmitter .....	16
<b>3</b>	<b>Scope of delivery.....</b>	<b>18</b>
<b>4</b>	<b>Description of the hand transmitter HSE 1 BiSecur / HSE 2 BiSecur .....</b>	<b>18</b>
<b>5</b>	<b>Initial start-up .....</b>	<b>19</b>
5.1	Changing the battery.....	19
<b>6</b>	<b>Operation .....</b>	<b>20</b>
<b>7</b>	<b>Learning and inheriting/transmitting a radio code.....</b>	<b>20</b>
7.1	Teaching in a radio code .....	21
7.2	Mixed operation / BiSecur and fixed code 868 MHz.....	21
<b>8</b>	<b>Reset .....</b>	<b>22</b>
8.1	Set the fixed code 868 MHz.....	22
<b>9</b>	<b>LED display .....</b>	<b>23</b>
<b>10</b>	<b>Cleaning .....</b>	<b>24</b>
<b>11</b>	<b>Disposal .....</b>	<b>24</b>
<b>12</b>	<b>Technical data .....</b>	<b>24</b>

Dissemination as well as duplication of this document and the use and communication of its content are prohibited unless explicitly permitted. Non-compliance will result in damage compensation obligations. All rights reserved in the event of patent, utility model or design model registration. Subject to changes.

Dear Customer,

We thank you for choosing a quality product from our company.

## **1 About these instructions**

Read through all of the instructions carefully, as they contain important information about the product. Pay attention to and follow the instructions provided, particularly the safety instructions and warnings.

Further information about handling the hand transmitter can be found on the Internet at **[www.hoermann.com](http://www.hoermann.com)**

Please keep these instructions in a safe place and make sure that they are available to all users at all times.

## **2 Safety instructions**

### **2.1 Intended use**

The HSE 1 BiSecur / HSE 2 BiSecur is a unidirectional transmitter for operators and their accessories. It can be operated with both the BiSecur radio and the fixed code 868 MHz.

Other types of application are prohibited. The manufacturer is not liable for damage caused by improper use or incorrect operation.

## 2.2 Safety instructions for operating the hand transmitter



### WARNING

#### **Danger of injury during door travel**

Persons may be injured by door travel if the hand transmitter is actuated.

- ▶ Make sure that the hand transmitters are kept away from children and can only be used by people who have been instructed on how the remote-control door functions!
- ▶ If the door has only one safety device, only operate the hand transmitter if you are within sight of the door!
- ▶ Only drive or pass through remote control door systems if the door is in the Open end-of-travel position!
- ▶ Never stand in the door's area of travel.
- ▶ Please note that unwanted door travel may occur if a hand transmitter button is accidentally pressed (e.g. if stored in a pocket / handbag).



### CAUTION

#### **Danger of injuries due to unintended door travel**

- ▶ See warning in section 7



**CAUTION****Danger of burns from the hand transmitter**

If exposed to direct sunlight or great heat, the hand transmitter may heat up so much that burns could occur during use.

- ▶ Protect the hand transmitter from direct sunlight and great heat (e.g. by placing it in a stowage compartment in the dashboard).

**ATTENTION****Malfunction due to environmental influences**

Non-compliance with these instructions can impair function!

Protect the hand transmitter from the following conditions:

- Direct sunlight (permissible ambient temperature: 0 °C to +60 °C)
- Moisture
- Dust

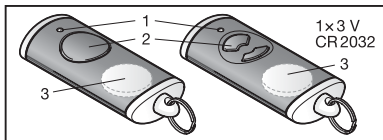
**NOTES:**

- If there is no separate garage entrance, perform all programming changes and extensions of radio systems from inside the garage.
- After programming or extending the radio system, perform a function test.
- Only use original components when putting the radio system into service or extending it.
- Local conditions may affect the range of the radio system.
- When used at the same time, GSM 900 mobile phones can affect the range.

### 3 Scope of delivery

- Hand transmitter HSE 1 BiSecur or hand transmitter HSE 2 BiSecur
- 1× 3 V battery, type: CR 2032
- Operating instructions

### 4 Description of the hand transmitter HSE 1 BiSecur / HSE 2 BiSecur

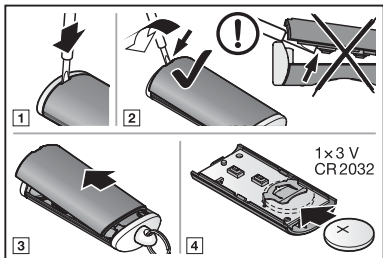


- 1 LED, bi-colour
- 2 Hand transmitter button or hand transmitter buttons
- 3 Battery

## 5 Initial start-up

After inserting the battery, the hand transmitter HSE 1 BiSecur / HSE 2 BiSecur is ready for operation.

### 5.1 Changing the battery



### ATTENTION

#### **Destruction of the hand transmitter by leaking batteries**

Batteries can leak and destroy the hand transmitter.

- ▶ Remove the battery from the hand transmitter if it is out of use for a long period of time.

## 6 Operation

### NOTE:

If the radio code for the taught-in hand transmitter was copied from another hand transmitter, the hand transmitter button must be pressed a second time during initial start-up.

Each hand transmitter button is assigned to a radio code. Press the button of the hand transmitter whose radio code you want to transmit.

- The radio code is transmitted and the LED is illuminated blue for 2 seconds.

### NOTE:

If the battery is almost empty, the LED flashes red twice

- before transmitting the radio code.
  - ▶ The battery **should be** replaced soon.
- and the radio code is not transmitted.
  - ▶ The battery **must be** replaced immediately.

## 7 Learning and inheriting / transmitting a radio code



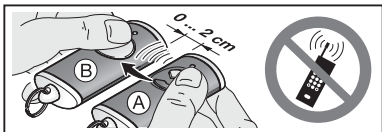
### CAUTION

#### Danger of injuries due to unintended door travel

Unintended door travel may occur while teaching in the radio code.

- ▶ Make sure no persons or objects are in the door's area of travel when teaching in the radio system.

## 7.1 Teaching in a radio code



1. Press the hand transmitter button on hand transmitter **A**, whose radio code is to be inherited, and keep it pressed.
  - The radio code is transmitted and the LED is illuminated blue for 2 seconds then goes out.
  - After 5 seconds, the LED alternates flashing in red and blue; the radio code is transmitted.
2. Place hand transmitter **B** into which you want to teach in the radio code, to its left.
3. Press the hand transmitter button to which the new radio code is to be allocated, and keep it pressed.
  - The LED will flash slowly in blue.
  - If the radio code is recognised, the LED flashes quickly in blue.
  - After 2 seconds, the LED goes out.

### NOTE:

You have 15 seconds to inherit / transmit the code. The process must be repeated if the radio code is not successfully inherited / transmitted within this time.

## 7.2 Mixed operation / BiSecur and fixed code 868 MHz

If the BiSecur radio has been set, mixed operation with HSE 2 BiSecur hand transmitters is possible, i.e. existing hand transmitters with an 868 MHz fixed code (grey hand transmitters with blue buttons or the

device designation HSD2-868) can be taught in from the BiSecur hand transmitter.

## 8 Reset

Each hand transmitter button is assigned to a new radio code by means of the following steps.

1. Open the hand transmitter housing and remove the battery for 10 seconds (see section 5.1).
2. Press a circuit board button and keep it pressed.
3. Insert the battery.
  - The LED slowly flashes in blue for 4 seconds.
  - The LED flashes rapidly in blue for 2 seconds.
  - The LED is illuminated blue for a long time.
4. Release the circuit board button.  
**All radio codes are newly assigned.**
5. Close the hand transmitter housing.

### NOTE:

If the circuit board button is released prematurely, no new radio codes are assigned.

### 8.1 Set the fixed code 868 MHz.

If immediately following the device reset, the circuit board button remains pressed, the fixed code 868 MHz will be activated.

- The LED slowly flashes in red for 4 seconds.
- The LED flashes rapidly in red for 2 seconds.
- The LED is illuminated red for a long time.

**All radio codes are newly assigned.**

### NOTE:

If the hand transmitter button is released prematurely, the BiSecur radio will remain active.

Further information about operating the hand transmitter with the fixed code 868 MHz can be found on the Internet at [www.hoermann.com](http://www.hoermann.com)

## 9 LED display

### Blue (BU)

Condition	Function
Illuminated for 2 seconds	A radio code is being transmitted
Flashes slowly	Hand transmitter is in the learn mode
Flashes quickly after slow flashing	A valid radio code was detected during the learning run
Flashes slowly for 4 seconds Flashes quickly for 2 seconds Illuminated long	Device reset is being performed or completed

### Red (RD)

Condition	Function
Flashes 2x	The battery is almost empty

### Blue (BU) and Red (RD)

Condition	Function
Flashing alternately	Hand transmitter is in inherit / transmit mode

## 10 Cleaning

### ATTENTION

#### Damaging the hand transmitter by faulty cleaning

Cleaning the hand transmitter with unsuitable cleaning agents can damage the hand transmitter housing as well as the hand transmitter buttons.

- ▶ Clean the hand transmitter with a clean, soft, damp cloth.

## 11 Disposal



Electrical and electronic devices as well as batteries may not be disposed of in household rubbish. They must be returned to the appropriate recycling facilities.



## 12 Technical data

Type	Hand transmitter HSE 1 BiSecur / Hand transmitter HSE 2 BiSecur
Frequency	868 MHz
Power supply	1× 3 V battery, type: CR 2032
Perm. ambient temperature	0 °C to +60 °C
Protection category	IP 20